

# OpenProject Vorlage für die Planung einer Bachelor-/Masterarbeit

Harry Findeis und Felix Quaas

24.1.2017

## Inhaltsverzeichnis

1	Einleitung	2
2	Aufruf Bachelor/Mastervorlage	3
3	Personalisieren des Arbeitsplans	6
4	Typen der Arbeitspakete	7
5	Funktionsweise	7
6	Erfolgsbekundung	8
7	Anhang	8
8	Lizenz	9

# 1 Einleitung

Den Abschluss eines Bachelor-Studiums bildet eine Wissenschaftliche Arbeit, die Bachelorarbeit. In dieser soll der Student sein, während des Studiums erworbenes Wissen nutzen um sich mit einem von ihm gewählten Thema vertraut zu machen und seine Kenntnisse auf dem Themengebiet zu erweitern, um diese nutzbringend in diesem Thema einfließen zu lassen. Das Thema und die damit verbunden Aufgaben, wie das suchen von Literatur zu seinem Thema oder die Suche nach einem geeigneten Dozenten der Ihm zur Seite steht, will somit gut überlegt sein. Dies geht weiter über die Auseinandersetzung des Themenkomplexes, bis hin zu der Korrekturphase und Verteidigung der Bachelorarbeit. Um die Vielzahl der Aufgaben im Blick zu behalten soll Ihnen in dieser OpenProject Vorlage einige von uns zusammengefassten Informationen als Arbeitsplan dienen um den Weg zum Bachelorabschluss zu erleichtern.

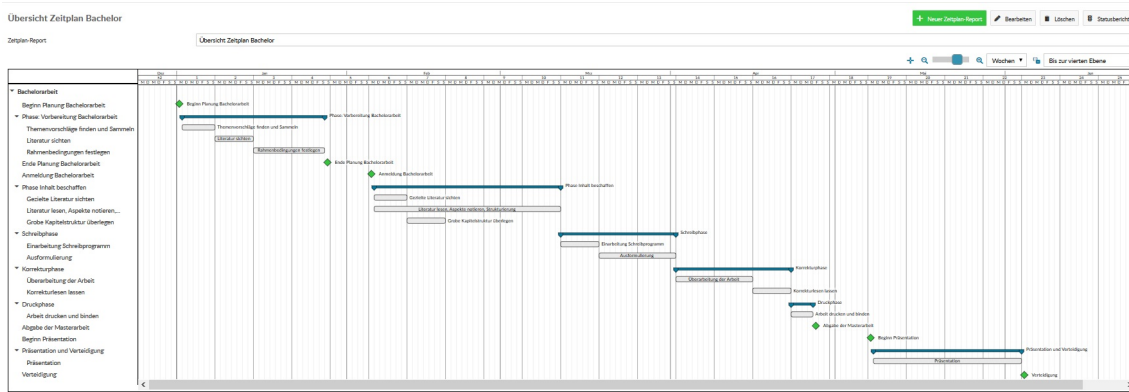


Abbildung 1: Arbeitsplan

In der Abbildung 1 sehen sie den Arbeitsplan, der den zeitlichen Verlauf bzw. Fortschritt Ihrer Bachelorarbeit/Masterarbeit zeigt.

## 2 Aufruf Bachelor/Mastervorlage

Um an die Bachelor/Mastervorlage zu gelangen sind wenige Stationen zu durchlaufen. Es wird eine Bachelor-/ Mastervorlage in OpenProject für Sie hinterlegt. Um Zugriff auf eine eigene Vorlage zu bekommen müssen Sie den OpenProject Administrator Herrn Petters kontaktieren. Dieser wird Ihnen eine Vorlage erstellen. Sie können Herr Petters einfach über das vorgefertigte Anschreiben kontaktieren. Das Schreiben finden Sie direkt unter Abschnitt 7.

In dem Anschreiben an Herr Petters müssen sie Ihren **Namen und Matrikelnummer** angeben. Wenn Sie dies gemacht haben bekommen sie eine Bestätigung von Herr Petters, sobald er eine Kopie für Ihr Projekt angelegt hat. Es wird Ihnen nun in OpenProject ein Projekt mit dem Namen Ihrer Bachelor/Masterarbeit angelegt. Zusätzlich bekommen sie Rechte um in Ihrem eigenen Projekt zu walten wie sie möchten.

Jetzt können sie auf die Seite <https://openproject.imn.htwk-leipzig.de/login> von OpenProject gehen. Wenn Sie das machen sollte die Startseite erscheinen, die Sie in Abbildung 2 sehen.

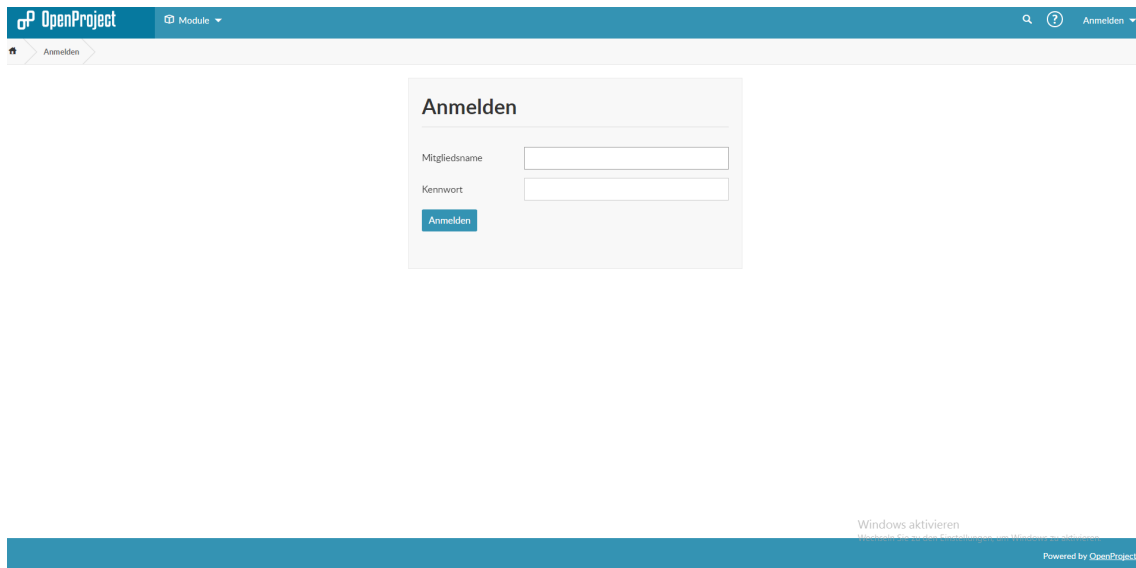


Abbildung 2: Startseite

Auf der Startseite melden Sie sich mit Ihrem Password an. Dann kommen Sie direkt auf die OpenProject Startseite.

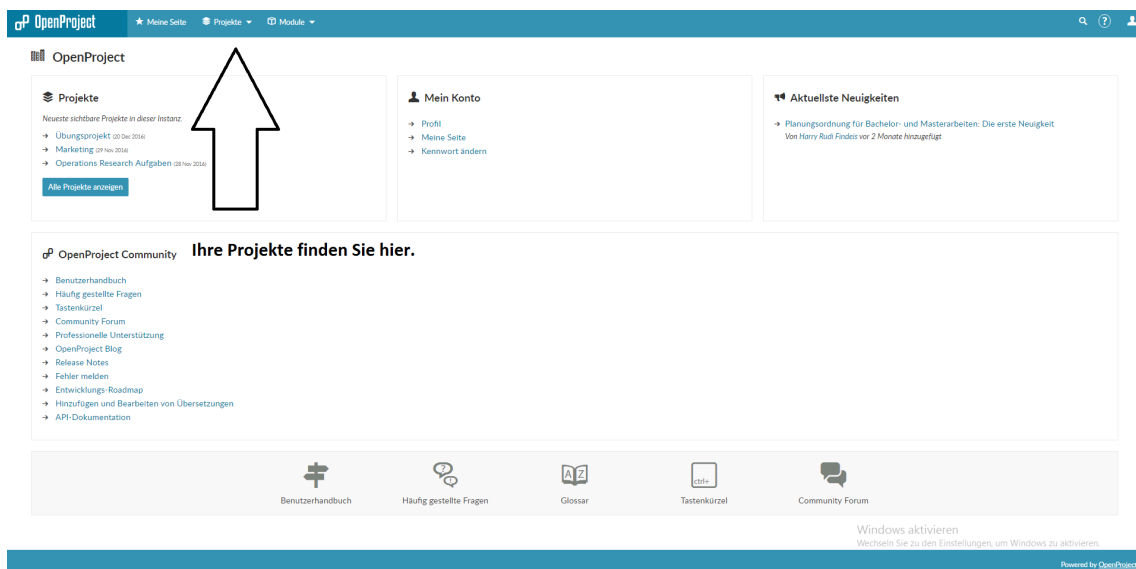


Abbildung 3: Projektseite

Wenn Sie angemeldet sind können Sie unter Projekte auf Ihr Projekt zugreifen.

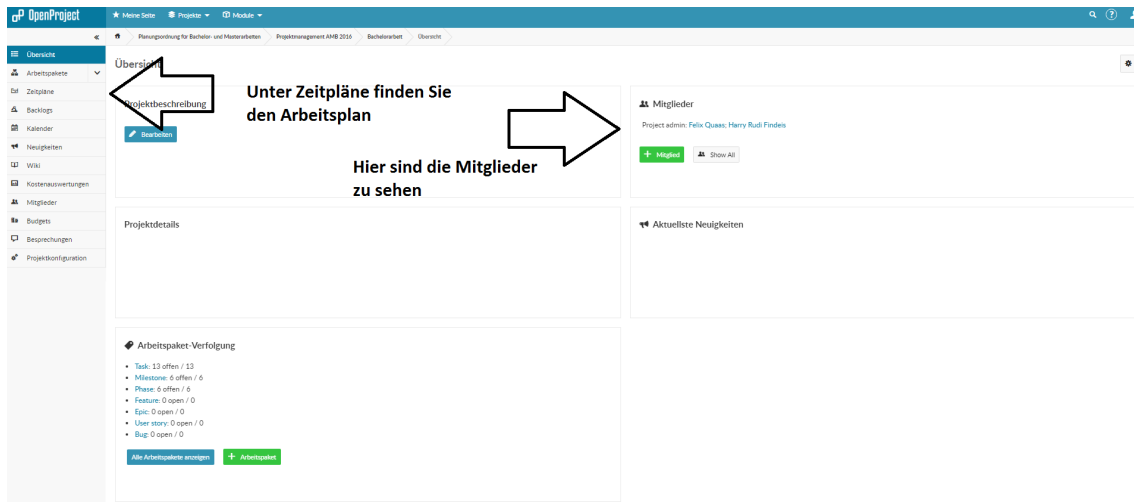


Abbildung 4: Projektübersicht

In der Übersicht sehen sie auf der linken Seite die Einstellungsmöglichkeiten und Befehlsleiste. In der Übersicht sehen Sie auf der linken Seite die Befehlsleiste in der Sie frei navigieren und Einstellungen vornehmen können.

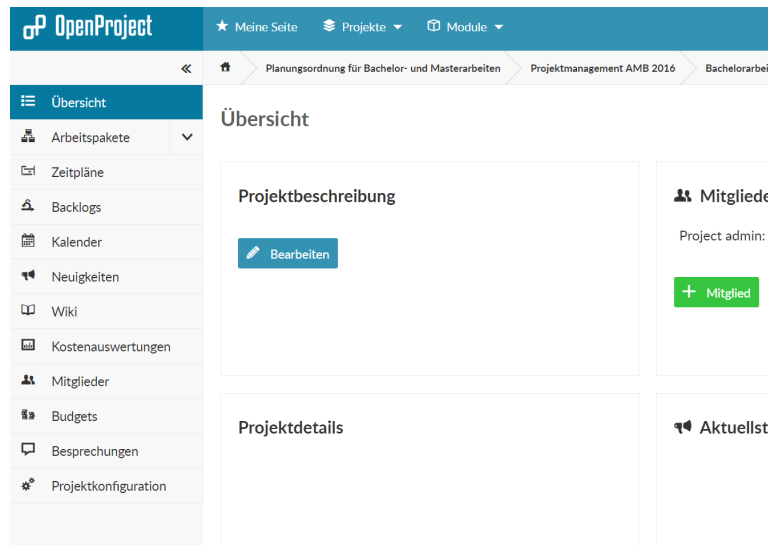


Abbildung 5: Befehlsleiste

Wenn die Befehlsleiste nicht Vollständig, wie in Abbildung 5 zu sehen ist, dann wenden Sie sich bitte an Herr Petters, damit Ihnen weitere Recht zugeteilt werden. Wenn Sie auf Zeitpläne schauen bekommen sie sämtliche Arbeitspakete, die benötigt werden, um den Arbeitsplan auf Ihre Termine zu legen (Siehe Abbildung 1).

### 3 Personalisieren des Arbeitsplans

Wenn Sie Ihren Arbeitsplan vor sich haben, müssen Sie diese noch an Ihre Termine anpassen. Die Anpassung kann wie folgt vorgenommen werden. Es Markieren jeweils die Meilensteine die Abschnitte ihrer Arbeit. So ist der Meilenstein *Beginn Planung Bachelorarbeit* der erste, den Sie verschieben müssen. Dazu klicken sie auf den Meilenstein und ändern das eingetragene Datum.

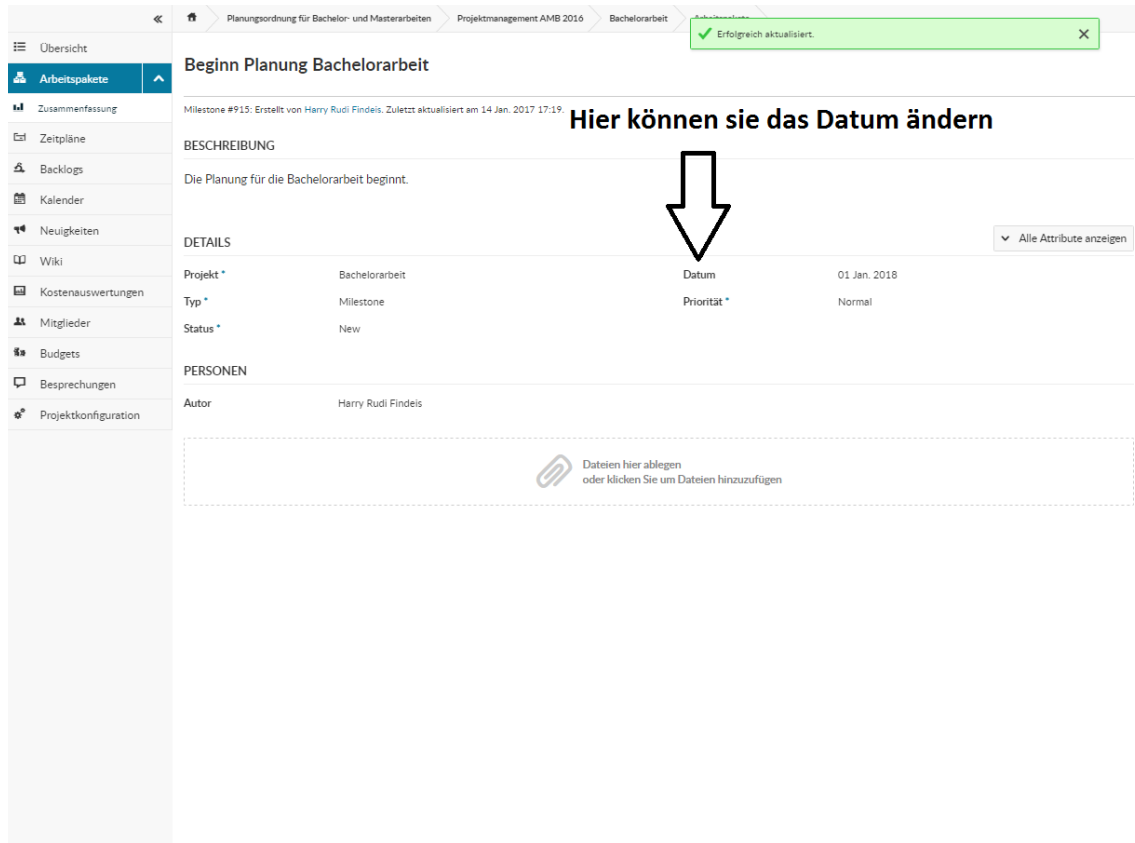


Abbildung 6: Meilenstein- Beginn Planung Bachelorarbeit/Masterarbeit

Dies müssen sie Analog mit den anderen Meilensteinen »**Anmeldung Bachelorarbeit und Beginn Präsentation**« machen. Dadurch werden sich die Tasks mit verschieben. Damit hätten Sie die Phasen an dem Platz an dem sie Ihre Bachelorarbeit/Masterarbeit beginnen wollen. Nachdem Sie das gemacht haben können sie den Arbeitsplan nutzen.

## 4 Typen der Arbeitspakete

In diesem Abschnitt wird auf die Inhalte der Meilensteine/Phasen und Tasks eingegangen.

In jedem Typ der Arbeitspakete sind Hinweise und Links, die Sie vor allem bei der Umsetzung und Planung Ihrer Bachelor/Masterarbeit unterstützen sollen. Es wird empfohlen die Punkte strukturiert nacheinander abzuarbeiten. Man findet in jedem Arbeitspaket Hinweise und Tipps. Es ist hilfreich zum Anfang sich einmal durch alle Punkte durchzuklicken um einen Überblick zu gewinnen. So wird beispielsweise in jeder Task auf den aktuellen Abschnitt eingegangen.

## 5 Funktionsweise

Der OpenProject Arbeitsplan gliedert sich in drei Abschnitte:

- 1.) Es wird der Bereich Vorbereitung Bachelorarbeit geschildert. In dem geht es darum, wie Sie Themenvorschläge finden und sammeln, wie Sie Literatur sichten und welche Rahmenbedingungen Sie an Ihrer Bachelorarbeit stellen und möglichst auch halten sollten.
- 2.) Im zweiten Abschnitt geht es um die Bachelorarbeit an sich, in der verschiedene Phasen zu finden sind. Es sind dort Phasen wie Inhalt beschaffen, eine Schreibphase und auch eine Korrekturphase enthalten. In jeder Phase für sich wird mit einzelnen Details nochmal durch Tasks eingegangen. So wie z.B. in der Schreibphase eine Task Einarbeitung Schreibprogrammku finden ist. In der Task wird erwähnt mit welchem Programm vorzugsweise gearbeitet werden sollte. So dass die Einführung mit Links und eines eigen erstellten Handouts erleichtert wird.
- 3.) Wie es in Bachelorstudiengängen üblich ist muss auch eine Verteidigung der gewonnenen Informationen erfolgen. Da nach der Abgabe noch nicht gleich der Bachelorgrad verliehen wird muss mittels einer Präsentation und Verteidigung das Thema vorgetragen werden. Um diese Erfolg versprechend zu absolvieren wird es in dem dritten Abschnitt darum gehen.

In dem Arbeitsplan sind verschiedene Abschnitte zu finden, die die Struktur, mit der die Bachelorarbeit erstellt werden soll, erkennbar macht. Die Phasen (Blau) sind Oberabschnitte, die Tasks (Grau) sind Unterabschnitte. Die Tasks sollen innerhalb einer Phase abgearbeitet werden. Zusätzlich sind noch Meilensteine (Grün) enthalten. Diese sind wichtige einzuhaltende Termine wonach man sich richten sollte. Es ist also darauf zu achten, dass eine Phase abgeschlossen ist, bevor der Meilenstein erreicht ist. Um den Fortschritt Ihres Projekts zu überwachen, können Sie den **Zeitplan** nutzen. In diesem Zeitplan können Sie anhand der Timeline sehen, ob Sie im Zeitplan liegen, oder im Verzug sind. Wenn die Timeline eine Task überschritten hat, die noch nicht bearbeitet ist, sind Sie im Verzug.

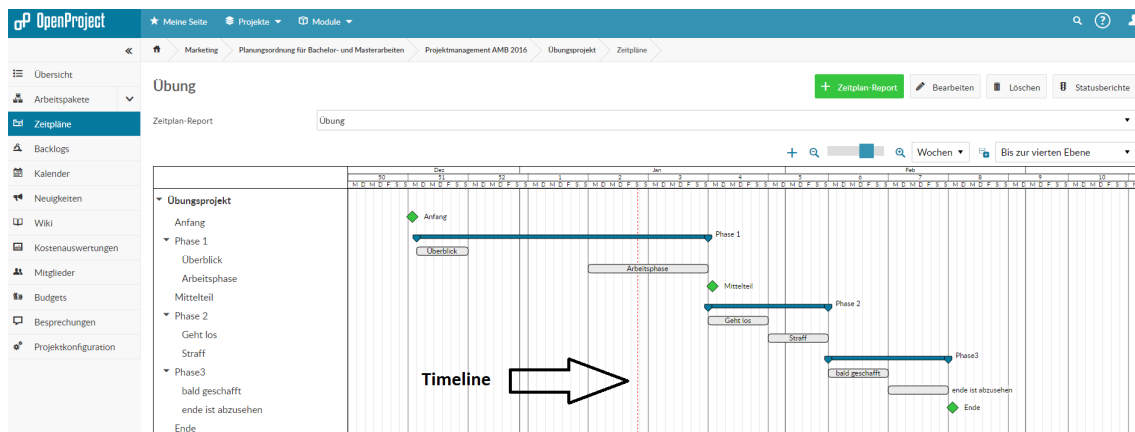


Abbildung 7: Timeline

## 6 Erfolgsbekundung

Hiermit sind wir am Ende des Handouts angelangt. Wir wünschen Ihnen viel Erfolg beim Arbeiten in OpenProject und selbstverständlich bestmögliche Ergebnisse in Ihrer Bachelor-/Masterarbeit.

## 7 Anhang

Sehr geehrter Herr Petters,

ich »Vorname und Nachname, Matrikelnummer« benötige eine Kopie des Projektes »Bachelorarbeit oder Masterarbeit« aus dem OpenProject. Als Mitglied für dieses Projekt fügen Sie mich bitte hinzu.

Mit freundlichen Grüßen Vorname, Nachname

Email-adresse von Herr Petters: jeannot.petters@htwk-leipzig.de



## 8 Lizenz

Lizenz

Urheber: Felix Quaas, Harry Findeis

Handout: ÖpenProject Vorlage für die Planung einer Bachelor- /Masterarbeit"

**CC BY 4.0**

"Diese Lizenz erlaubt, das Handout zu verbreiten, zu remixen, zu verbessern und darauf aufzubauen, auch kommerziell, solange die Urheber des Originals genannt werden."

<https://creativecommons.org/licenses/by/4.0/>

<https://creativecommons.org/licenses/by/4.0/legalcode>